
04-02-01

Minnesanteckningar från möte på Holmöns skola den 24 januari 2004 för att bilda ekonomisk förening

Mötet öppnas

HUF:s ordförande Lena Egnell hälsade alla välkomna till detta välbesökta möte. Lena Egnell valdes till mötesordförande, Olle Nygren till mötessekreterare samt Tora Nygren och Siv Brakander till justerare.

Information om bakgrunden

Lena Egnell beskrev den arbetsgrupp som tillsatts vid ett HUF-möte den 2 december 2003. Gruppen består av: Birgitta Larsen (sammank), Birgitta Fritzdotter, Lena Egnell, Hans Wikström, Peter Rydbjer, Bengt Bäckström (adj), Grim Wikander (konsult). Lena lämnar över ordet till arbetsgruppen som presenterar sig själva kortfattat och beskrev sitt arbete.

Gruppen har haft 5 sammanträden den dess. Vid två av mötena har man haft direkt kontakt med Staffan och Tora. Uppdraget var att utreda möjligheten att ta över affären och göra en preliminär överenskommelse med Staffan och Tora om köpet. Målsättningen var att affären ska kunna ha öppet hela tiden utan att behöva stängas. Grim Wikander har gjort en värdering av företaget och gruppen har även haft kontakt med olika konsulter för att ta reda på hur det går till att driva en rörelse och bilda en ekonomisk förening. Gunnar Nyberg från projektet "Affär på landet" har även gjort en utvärdering av affären. Kontakter har även tagit med Länsstyrelsen. Staffan och Tora har tillhandahållit ekonomiskt underlag om affären och årsbokslut för 2003. Gruppen har även planerat för detta möte och det kommande mötet i stan.

Dagordningen för dagens möte har gruppen sammanställt med mål att mötet ska besluta om att en ekonomisk förening ska bildas. Mötet beslöt även att lägga till en punkt 14 Övriga frågor.

Ordförande:
Lena Egnell
Kyrkvägen 14
918 03 Holmön
090 – 55 169
lena.egnell@umea.se

Kassör:
Lars Janzén
V Esplanaden 7 A
903 25 Umeå
090 – 98 181
09098181@telia.com

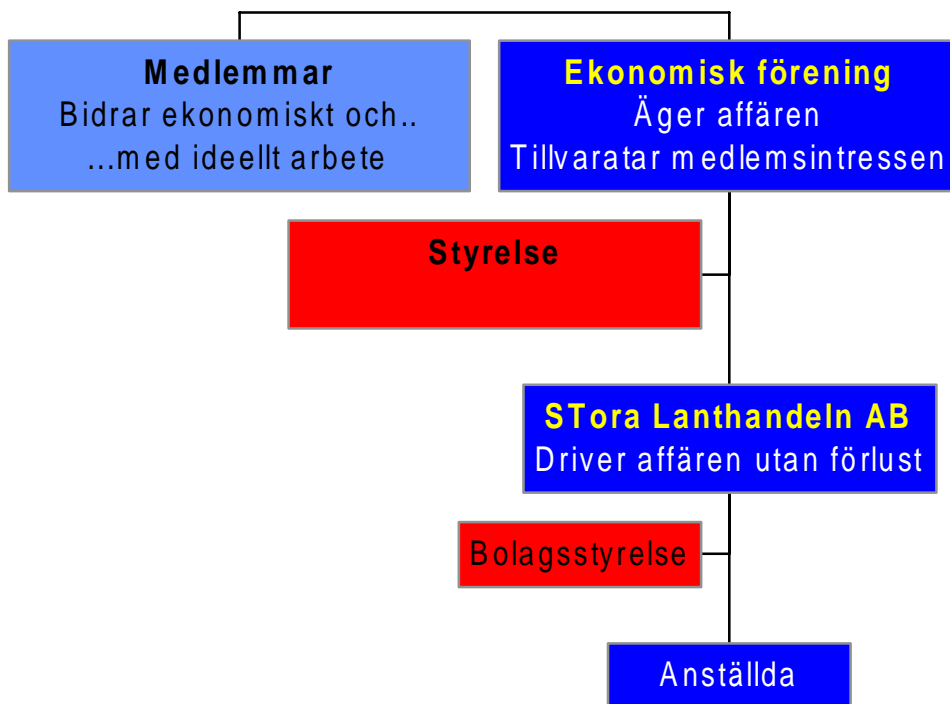
Sekreterare:
Olle Nygren
Jongården Berguddsvägen 14
918 03 Holmön
090 – 55 008
olle.nygren@holmon.com

Bankgiro
5511-6834
Organisationsnummer
894003-5945
Webportal
www.holmon.com

Beskrivning av gruppens arbete, slutsatser och rekommendationer

Hans Wikström redogör för upplägget.

En ekonomisk förening bör bildas där medlemmarna köper andelar och bidrar med ideellt arbete. Föreningen leds av en styrelse och köper aktierna i Holmöns Stora Lanthandel. Föreningens styrelse utser en bolagsstyrelse som driver affären utan förlust med anställd personal och med ideella arbetsinsatser från föreningens medlemmar.



Arbetsgruppen har träffat en preliminär överenskommelse med Staffan och Tora.

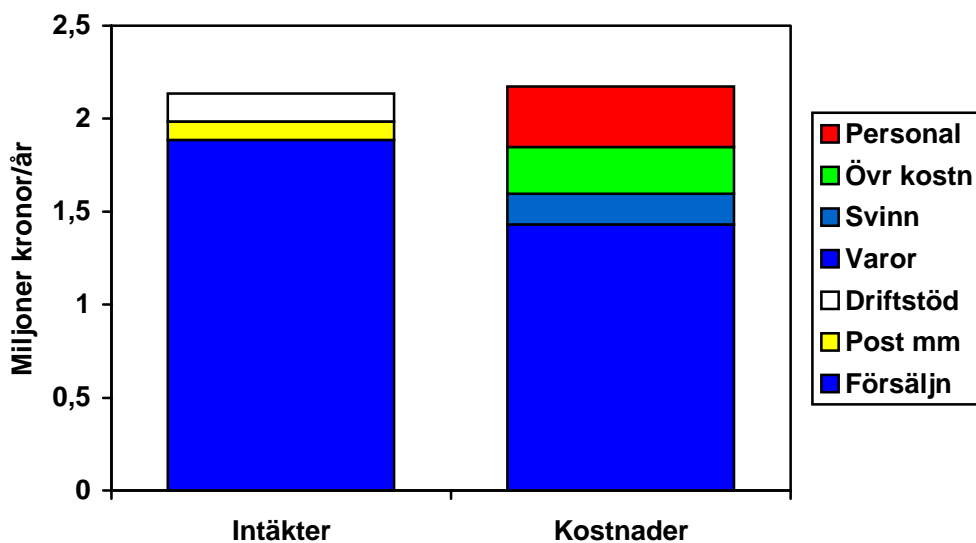
Denna överenskommelse säger att Staffan och Tora åtar sig:

- * att driva affären fram till 1 april 2004 utan förändring av verksamheten
- * att ta fram underlag för värdering

Arbetsgruppen rekommenderar alla berörda (bofasta, fritidsbor och andra intresserade)

- * att bilda en ekonomisk förening och betala in så många andelar som möjligt á 1000 kr
- * att föreningen köper affären senast 040401 under förutsättning att tillräckligt stort belopp betalas in
- * att överenskommen köpeskilling är 100 000 kr, som kan komma att juseras med hänsyn till bolagets värde efter 2003 årsbokslut är klart

Företagets ekonomiska situation är sådan att med anställd personal är kostnaderna något högre än intäkten



Gunnar Nybergs siffror visar att företaget går jämt upp med 0.82 % av en heltid med anställd personal utan tillskott av Länsstyrelsens driftstöd.

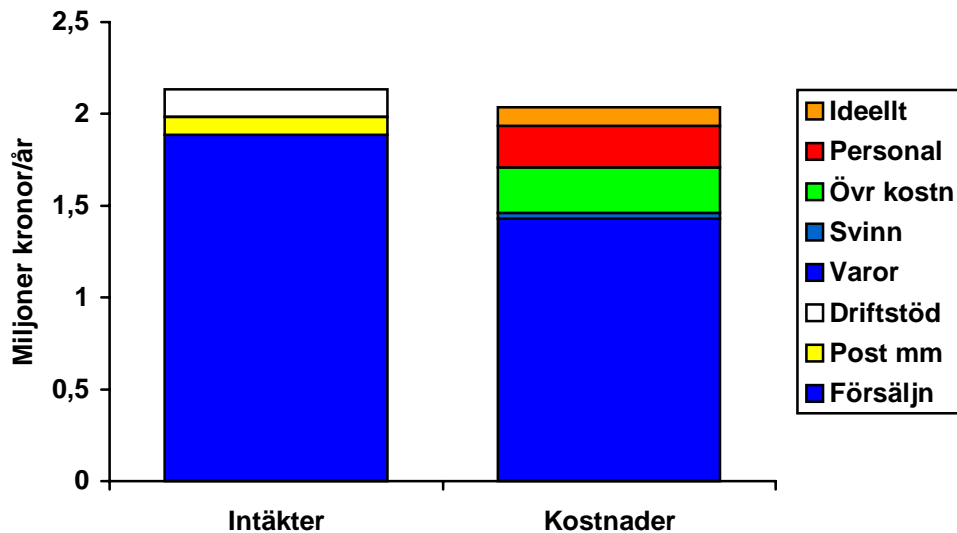
Idag visar siffrorna inkl Länsstyrelsens driftstöd att om personal anställs så går inte företaget runt om inte:

- * Försäljningen ökar
- * Svinnet minskas

Om dessutom driftstödet minskas leder det till:

- * Att alla besparingar på kostnader som kan göras inte räcker till
- * Att minskade personalkostnader också måste till
- * Att ideelt arbete måste till för att kompensera minskad tid med anställd personal

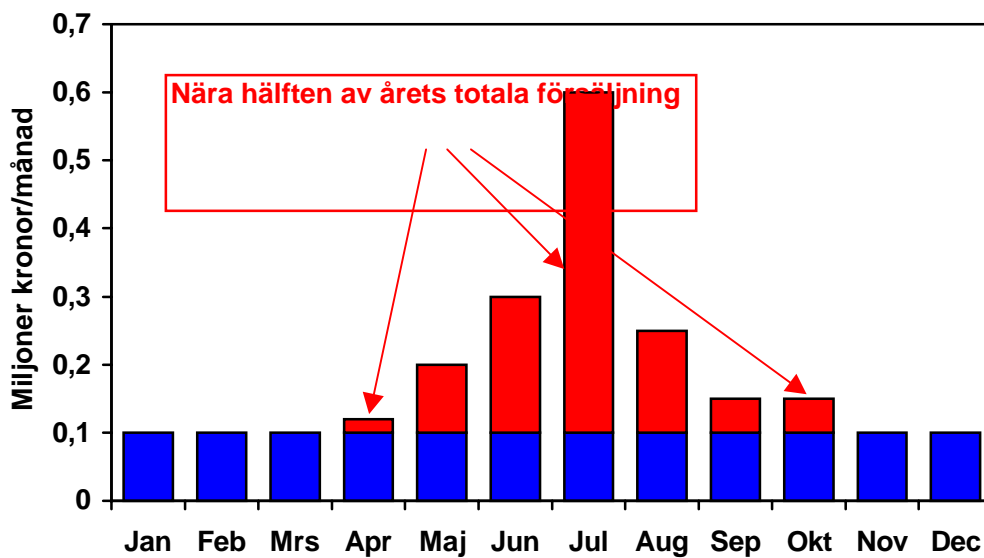
Med ideellt arbete inräknat i budgeten ger det en viss marginal



Arbetsgruppens slutsatser är således att:

- * Lanthandeln bör kunna drivas vidare utan förlust med ideell arbetsinsats på minst 600-1000 tim/år. Det är 2-3 tim/person och år om 300 ställer upp och arbetar ideellt eller 6-9 tim/person och år med 100 som ställer upp eller 20-40 tim/person och år om bara 25 ställer upp.
- * Anställd personal måste driva butiken
- * Ideellt arbete kan vara
 - * Hämta och lämna varor och post vid färjan
 - * Uppackning av varor samt städning i affären
 - * Bensinförsörjning

Ett stort bekymmer är den sneda fördelningen av årsomsättningen. Man ser i diagrammet nedan att huvuddelen av omsättningen sker sommartid. Man ser också att hälften av omsättningen hänför sig till bofasta (blå färg) och hälften till fritidsboende och besökare (röd färg).



Affären måste ha bättre likviditet för att köpa in varor inför sommaren

Arbetsgruppen bedömer att det behövs 100 000 - 150 000 kr utöver köpeskillingen som buffert för varuinköp. Hur löser man detta?

- * Banklån - Troligen ganska svårt
- * Utökad checkkredit - Tveksamt men ska undersökas
- * Lån från föreningen - Enda säkra alternativet

Arbetsgruppen rekommenderar därför denna finansiering:

Köp av bolaget	100 000
Lån till bolaget	150 000
Reserv för skuldsanering	50 000
Totalt	300 000

Arbetsgruppen gör denna riskbedömning

- * Det kommer inte att utgå någon ränta på insatsen
- * Ingen kan räkna med att få tillbaka insatsen med vi har en butik
- * Med ovan ekonomiska insats och tillräckliga ideella insatser bedöms inga årliga kassaförstärkningar behövas

Frågor:

1. Kan det bli ytterligare krav på ekonomisk insats?
Ingen behöver åta sig något ekonomiskt ansvar utöver insatsen.
2. Om mer pengar behövs, vad händer då?
 - a. Föreningsstämman kan besluta om årlig avgift. Vill man inte vara med på det kan man lämna föreningen och förlorar då bara insatsen.
 - b. Föreningsstämman kan besluta om att försätta affären i konkurs och avveckla föreningen. Då förlorar alla insatsen.
3. Hur finansieras transportererna på fastlandet?
Idag utgår ett kommunalt stöd med ca 96 000 kr. Pengarna kommer att gå via bolaget till den entreprenör som sköter transportererna. Idag är det Lennart Johanssons åkeri i Sävar.
4. Hur stor personal är budgeten räknad på?
Gunnar Nyberg har i sin utvärdering kommit fram till att med nuvarande omsättning utan att räkna med driftbidraget så ska verksamheten klara 0.82 årsarbetskraft med avtalsenlig lön och inget söndagsgöppet (då utgår OB-tillägg och lönekostnaden blir för stor).

Efter arbetsgruppens presentation beskrev Birgitta Fritzdotter fördelar med ett kundägt företag.

1. Samling kring ett gemensamt intresse
 - * Gemensakp
 - * Ekonomi och tidsbesparing
2. Inflytande på varusortiment
 - * Kundråd
3. Profilering med lokala produkter
 - * Uppmuntra egna initiativ
 - * Locka kunder
4. Förebild i glesbygd
 - * Positiva signaler till omvärlden
 - * Väcker intresse
 - * Stärker öns självkänsla

Vi kan, vi vill, vi törs

Därefter berättar Tora om vem Gunnar Nyberg och projektet Affär på landet som syftar till att ta fram underlag för förbättringar hos individuella lanthandlare.

Diskussion följde om föreningsbildning, medlemsrekrytering och om hur icke-medlemmar ska bedömas etc.

Birgitta L presenterade sen förslaget till stadgar. Dessa finns presenterade separat.

Föreningsbildning

Mötet beslöt med enhälligt att bilda en ekonomisk förening och anta dess stadgar i enlighet med det lagda förslaget för Holmöaffären ekonomisk förening.

Därefter följde en fikapaus där deltagarna på mötet som vill bli medlemmar kunde fylla i anmälningsblanketter och lämna dessa i en låda.

Efter fikapausen fortsatte mötet med att förslaget till stadgar antogs.

Bengt berättade därefter om arbetsgruppens tankar kring bolagsstyrelsen. Man vill ha en liten styrelse med kunskap om bolagsarbete. Förslaget till bolagsstyrelse är Hans Wikström, som varit vice VD i Hägglunds, Tarja Lindkvist, som idag sköter ekonomiredovisningen i affären, samt Gunnar Larsson, som är fritidsboende på Holmön. Denna styrelse utses av föreningens styrelse.

Bengt redogjorde för arbetsgruppen förslag till sammansättning av styrelsen till den ekonomiska föreningen:

Birgitta Larsen (ordf), Hans Wikström (ledamot), Birgitta Fritzdatter (ledamot), Aila Grubbström (ledamot), Bo-Gunnar Pettersson (ledamot), Lotta Otterstedt (suppleant), Peter Engberg (suppleant). Arbetsgruppen föreslår dessutom Grim Wikander till revisor och Lars Janzén till suppleant. Mötet valde enhälligt styrelse och revisorer samt suppleanter i enlighet med arbetsgruppens förslag.

Mötet valde Bengt Bäckström (sammank), Olle Nygren, Peter Almvall, Åsa Engman (suppleant) till valberedning.

Övrigt och avslutning

Därefter följde punkten Övriga frågor

Åsa efterlyste feedback från mötet på tisdag och tid för nästa möte. Mötet beslöt att information från samtliga möten kommer att läggas ut på hemsidan och kopior på minnesanteckningar kommer att finnas på affären.

Mötet avslutades med att mötet tackade arbetsgruppen för ett fantastiskst arbete och Lena Egnell tackade alla mötesdelatagare och förklarade mötet avslutat.

Vid PC:n

Olle Nygren