

Holmön i Umeå kommun - en översikt.

(Underlag till prövning av ansökan om statligt stöd med investeringsbidrag till kommersiell service på Holmön, Umeå kommun)

Holmöns Stora Lanthandel AB har ansökt hos länsstyrelsen om statligt stöd i form av investeringsbidrag för kommersiell service, till en ny butiksbyggnad i nytt läge, vid Byviken.

Umeå kommun har i februari 2008 tillstyrkt ansökan till länsstyrelsen. Av kommunens yttrande framgår bl.a. att butiken har en mycket besvärlig situation vad gäller kundunderlag och svårigheter med transporter. Idag är man beroende av servicebidrag för sin överlevnad. Närservice i glesbygd bör stimuleras genom maximalt samhällsstöd till hotad glesbygdshandel. Butiken på Holmön hör utan tvekan till denna kategori och bör prioriteras. I yttrandet framhålls att butikens läge idag inte är gynnsamt ur besökssynpunkt och att en flyttning av butiken till hamnområdet vid Byviken bör öka omsättningen och gynna en överlevnad av butiken. I yttrande framhålls även att butiken svarar för viktiga delar av annat serviceutbud på Holmön som apoteks-, post, biblioteks och systembolagsombud. Butiken svarar också för den enda bränsleförsäljningen på ön. Kommunen framhåller i yttrandet att situationen på Holmön är ytterst besvärlig vad gäller samhällsservice och varuförsörjning. För långsiktig överlevnad av butiken, och därmed också en av de viktigaste förutsättningarna för åretruntboende på Holmön, är det väsentligt att stöd kan utgå.

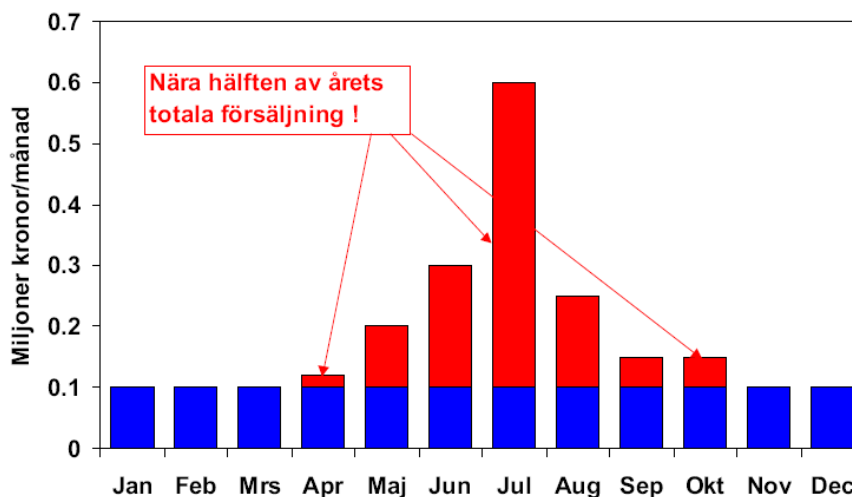
Trots detta ställningstagande begär länsstyrelsen ytterligare underlag från kommunen för att pröva ansökan. Denna pm avser att ge länsstyrelsen efterfrågat underlag och belysa bland annat kommunens engagemang på ön.

Butiken och innebörden av ansökan

Ansökan avser ekonomiskt stöd till en flyttning av butiken från nuvarande lokal som har ett ocentralt läge i byns södra del. Den platsen är inget planerat butiksläge utan tillkom då lokalen vid etableringen av butiken fanns tillgänglig sedan tidigare verksamhet i byggnaden lagts ner. Butiken ligger idag ca 2,5 km från Byviken där färjeläge, småbåtshamn, servicebyggnad för båtturister, museum, restauranger, återvinningsstation, bilparkering m.m. är lokaliserade. Ett nytt butiksläge skulle ligga i Byvikenområdet med betydligt mycket bättre tillgänglighet för såväl besökare som fritidshus- och åretruntboende på Holmön.



En flyttning av butiken till Byviken-området är den enda möjligheten för en butik på Holmön att få ett sådant kundunderlag att den på sikt ska kunna klara sig utan eller med begränsat driftstöd. Butikens omsättning är redan idag starkt beroende av sommarhalvårets kundtillströmning från turister, besökare och fritidsboende. (Diagram nedan: bruttointäkter över året)



Ett nytt läge i Byviken skulle radikalt öka butikens tillgänglighet för dessa kundgrupper. I stället för 2,5 km bort kommer butiken att ligga inom synhåll och där alla regelbundet passerar. Det ger också potential för att komplettera butiksverksamheten med tilläggstjänster riktade till både besökare och boende och skapa en naturlig samlingspunkt för såväl Holmöbor som besökare av alla slag.

Butiken skulle med ett läge vid Byviken även kunna sälja bränsle till båtägare, en hamnära drivmedelsförsäljning som är starkt efterfrågad och inte finns i närheten längs kusten. Den långa distansen från fastlandet gör att möjligheten till drivmedelsförsäljning på Holmön har stor betydelse för om Holmön ska väljas som målpunkt av fler båtturister. Holmön får också regelbundet besök av finska båtturister, för vilka en möjlighet till drivmedelspåfyllning inför återresan kan vara avgörande för om man ska kunna åka över.

I första hand vill man förlägga drivmedelsanläggningen nära båthamnen, i ett läge markerat med 4 på ovan visade skiss (Hamnvison). Om det läget skulle innebära alltför höga miljökrav på utförandet är andrahandsalternativet en mer traditionell placering invid butiksbyggnaden.

Butiken på Holmön har en i kommunen, och antagligen också jämfört på regional och nationell nivå, mycket speciell och

besvärlig situation när det gäller kundunderlag och övriga förutsättningar, bland annat svårigheter med varutransporter. Holmön måste, trots ganska måttligt avstånd fågelvägen till Umeå, betraktas som en utpräglad glesbygd på grund av sitt läge ute i havet, med allt vad det medför i problem och krav på speciella lösningar. Knappast någon ort med helårsboende i Västerbotten har sämre kommunikationssituation än Holmön, kanske inte ens i hela Sverige. Förutom Gotland har Holmön längst avstånd från fastlandet över öppet hav än någon annan svensk ort. En fungerande butik på Holmön är helt avgörande för möjligheterna till åretruntboende på Holmön.

Tillstånd till lokaliseringen av en ny butik

Kommunen ser klart positivt på den föreslagna platsen för en ny butik. Förutom inledningsvis nämnt tillstyrkande från kommunstyrelsens näringslivs- och planeringsutskott är byggnadsnämndens politiker- och tjänstemannanivå informerade om förslaget och har en positiv inställning. Det bedöms inte krävas detaljplanläggning utan lokaliseringsprövningen bör kunna göras direkt i samband med bygglovprövning.

Från kommunens miljöhandläggare ser man inga principiella hinder mot lokaliseringen, varken för butiken eller drivmedelsförsäljningen, förutsatt att utförande av drivmedelsanläggningen och skyddsanordningar mot spill av drivmedel m.m. utformas på tillfredsställande sätt. Exempel på skyddsåtgärder är spillzon, olje- och bensinavskiljare och påkörningsskydd.

Åretruntboende

Den på ön mantalsskrivna befolkningen har under åren 2000-2007 uppgått i genomsnitt till drygt 80 personer, varav 8% under 6 år, 17% i ålder 6-15 år, 41% i ålder 16-64 år och 33% över 65 år.

Helg-och fritidsboende

Därtill kommer en ganska stor grupp, ca 100 personer, som vistas på Holmön regelbundet vid ledighet och helger mer eller mindre

hela året, dock inte bosatta och mantalsskrivna där året runt. Det finns också ett mer säsongsbetonat fritidshusboende. Antalet fritidshus är ca 200 st. ”Sommarbefolkningen” på Holmön kan vara upp mot ca 400 personer. Även för dessa grupper är butiken av stor betydelse. Till skillnad från fritidshus på fastlandet, som nästan undantagslöst har bilväg ända fram, kan man inte ta med sig mat och andra förnödenheter lika lätt till Holmön.

Kommunal service

Kommunen driver skola och förskola på Holmön. Skolan har de senare åren haft 12 elever (2006/2007), 6 elever (2007/2008) och för närvarande 3 elever (2008/2009).

Förskolan har haft 7 barn (2006) och nu 3 barn 2008/2009

Fritids har haft 7 barn (2006) och har nu 6 barn 2008/2009.

Från och med högstadiet måste elever från Holmön gå i Sävar. Det var 4 elever (2007/2008) och är nu 5 elever 2008/2009.

Kommunen bekostar dessutom att L/M-elever från Holmön vissa dagar går i Sävar för att underlätta när de senare ska gå i Sävar skola på högstadiet.

För att underlätta skolgång för högstadieeleverna boende på Holmön lämnar kommunen ett bidrag motsvarande inackorderingsbidraget till hyran för en övernattningslägenhet i Sävar. Den används även t.ex. när kommunikationerna brister.

Kommunen satsade på att återstarta skolverksamhet på Holmön i mitten av 90-talet sedan den legat nere ett antal år.

På senare år har kommunen satsat investeringar i skolan med renovering av kök och sammanföring av förskola och skola i samma byggnad. Investeringen 2007 uppgick till ca 1 mkr.

Skolan köper allt livsmedel till skolmåltiderna från butiken. Ca 40 kkr/år. Utan butik skulle skolmåltiderna avsevärt fördyras och försvåras.

Framtiden för skolan är naturligtvis beroende av antalet barn. Som framgår ovan har kommunen satsat på att upprätthålla en

skolverksamhet på Holmön trots att elevantalet är långt under vad som på fastlandet skulle motivera en skolverksamhet. Skolans framtid hänger naturligtvis starkt ihop med övriga förutsättningar att kunna bo året runt. Butiken är en sådan avgörande förutsättning, som påverkar både förutsättningarna för åretruntboende och därmed barnantalet men också skolans möjligheter och kostnader för skolmåltider.

Kommunen satsar ca 1,1 mkr/år på skolverksamheten på Holmön (budget 2008).

Äldreboende

Äldreomsorgen är organiserad som serviceboende med hemtjänst. Dels finns ett samlat äldreboende i Kaplansgården som drivs som kooperativ (ekonomisk förening), dels bor man i eget boende. Hemtjänsten köps av kommunen från Kaplansgården. Idag finns 10-11 personer i ålder 65-74, 5 personer i ålder 75-79 och 6-7 personer över 80 år.

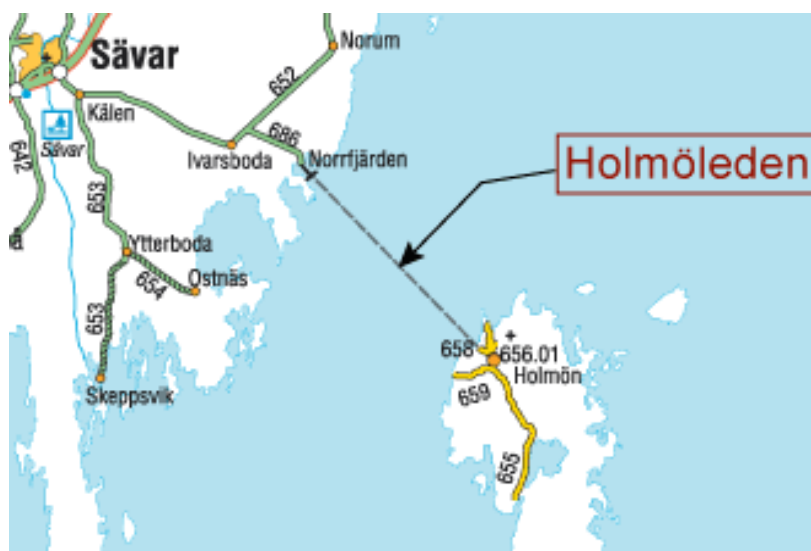
Kaplansgården köper allt livsmedel till måltider från butiken. Utan butik på Holmön skulle kostnaderna öka och mathållningen avsevärt försvåras.

Kommunens kostnader för äldreomsorgen är ca 1,4 mkr/år (budget 2008).

Transportstöd för varuförsörjning.

Kommunen har ett avtal med en åkare i Sävar avseende varutransporter till färjeläget, främst avsett att vara ett stöd för butiken med sina speciella transportförutsättningar och som en del i kommunens varuförsörjningsansvar för fast boende på Holmön. Kommunen betalar över 100 kkr/år för varu-/godstransporter till färjeläget.

Kommunikationer



Vägverket är huvudman för förbindelsen till Holmön som bedrivs med en passagerarfärja som även tar visst gods och i mycket begränsad omfattning enstaka mindre fordon, t.ex släpvagn. Frågan om huvudmannaskapet för Holmötrafiken har under mycket lång tid varit föremål för diskussion, särskilt vad gäller vintertrafiken, eftersom den färja som Vägverket håller inte är isbrytande annat än i mycket begränsad omfattning. Under tider när färjetrafiken har stannat av p.g.a. isförhållanden har Vägverket under ett antal år inte längre velat ta något ansvar för förbindelsen. Kommunen har därför vid dessa tillfällen tvingats gå in med ersättningstrafik i form av skoter eller helikopter, tidigare även hydrokopter, för att Holmöborna inte ska bli helt isolerade. Länsstyrelsen har tvingats ta myndighetsansvaret att svara för säker utstakning och kontroll av isleden. Omfattningen av denna ersättningstrafik har varierat beroende på isläget vintertid men har något år kostat kommunen över 600 000 kr/år. Även isfria vintrar har kommunen fasta kostnader för avtal med entreprenörer och den beredskap som krävs.

Regeringen tillsatte 2006 en särskild förhandlingsman, Thage G. Peterson, som våren 2007 lade ett förslag till en trafikeringslösning för Holmön som Vägverket, kommunen, landstinget och

länsstyrelsen ställde sig bakom. Den innebär att Vägverket har huvudmannskapet året runt för förbindelsen. För att klara trafiken avses att Vägverket skaffar en svävare för persontransporterna. Nuvarande personfärja byggs om till godsartyg. Kommunen, landstinget och länsstyrelsen bidrar med 15 mkr i investeringsstöd för de anordningar och ombyggnader som krävs för svävarlösningen. För närvarande är det dessvärre oklart hur Vägverket ska genomföra svävarlösningen eftersom länsstyrelsen i juni 2008 avslagit Vägverkets ansökan om tillstånd till att bedriva svävartrafik. Orsaken till avslaget anges vara bullerfrågan för de boende vid främst nuvarande färjeläge. Det finns också en opinion mot svävarlösningen bland de boende på Holmön, som istället driver ett krav att få en isbrytande färja. Detta alternativ ansåg dock utredningsmannen alltför kostsamt. Frågan om hur förbindelsen till Holmön faktiskt ska lösas är därför dessvärre just nu oklar. Saken brådskar eftersom nuvarande färja från 2010 inte längre uppfyller EU-regler utan måste klassas ner med kraftigt minskad kapacitet som följd.

Frågan om förbindelsen med fastlandet är tillsammans med butikens framtid de två ödesfrågorna för om Holmön ska kunna behålla en bofast befolkning.

Allmän väg

På Holmön finns allmänna vägar, ca 13 km, dels från Byviken genom byn ned till Jebäckssundet samt till Bergudden liksom en bit norrut från Byviken. Vägverket anlitar en entreprenör på ön för underhåll o snöröjning. I övrigt finns ca 11 km vägar på ön med enskild väghållning.

Sjuktransport

En äldre ambulans finns stationerad på ön för att klara lokala sjuktransporter. Vid akuta behov larmas helikopter, vid mindre akuta sjuktransporter används färjan, vid behov utanför ordinarie tidtabell.

Kyrka

Kyrkan tillhör Sävar församling. Någon fast personal finns inte på ön. Kyrkvaktmästare på deltid.

Kommersiell service

Butiken svarar förutom för livsmedelsförsörjningen också för förmedling av apoteksvaror, post, bibliotekstjänster, och systembolagsvaror. Butiken har också drivmedelsförsäljning via portabla tankar utanför butiken.

Det finns två restauranger, öppna sommarsäsongen. Hamnkrogen och Holmö Havsbad (med ny ägare).

För logi finns 3 vandrarhem; STF vandrarhem på Stora Fjäderägg, Berguddens Vandrarhem och Holmögården i regi av Hembygdsföreningen samt Bäckström Bed & Breakfast, i privat regi. Därutöver förekommer viss enskild stuguthyrning

Småbåtshamn med gästhamnsanläggning

I Byviken finns en småbåtshamn och gästhamnsbrygga. Där finns också ett servicehus för båtbesökare, med wc, dusch och tvättmaskin.

Båthamnen ägs och drivs av en nybildad Hamnförening. Kommunen lämnar stöd till verksamheten genom att hålla servicehuset och bidra till hamnföreningen med en del material, hamnföreningen sköter anläggningarna. Kommunen håller också ett antal rast/grillplatser på ön i anslutning till platser där besökare vistas. Förutom arbetstid lägger kommunen (Umeå Fritid) ut ca 125 000 kr/år.

Anläggningar

Båtmuseet invigdes 1988 och är en självklar målpunkt för besökare med sin prisbelönta arkitektur och sin högkvalitativa utställning av Holmöns historia, med fokus på båtbyggande, fiske och sälfångst. Turistinformationen bedrivs i båtmuseet. Båtmuseet drivs av en stiftelse med kommunen, länsstyrelsen och Västerbottens museum som stiftelsegrundare.

På Stora Fjäderägg finns en aktiv fågelstation som drivs av Västerbottens Ornitologiska Förening. Man tar emot både medlemmar för att arbeta och fågelintresserade besökare.

Naturreseptatet

Staten har inrättat stora delar av Holmö-arkipelagen som naturreseptat. Det innefattar flera öar bl a Holmön, Ängesön, Stora Fjäderägg och Holmögadd. Holmöarna har en ung natur där landhöjningen är snabb. Naturen är mosaikartad med granskog och olika typer av våtmarker. Mot stränderna tar gråal- eller rönnsnår vid med en rik undervegetation av exempelvis vänderot, älgört och rödblåra. Fågellivet är väl dokumenterat via ringmärkarstationen på St. Fjäderägg och genom kust- och häckfågelinventeringar.

Reseptatet är en av kustens riktiga pärlor.

Inom reseptatet finns vandringsleder med rastplatser. Med båt kan man besöka de flesta öar.

Vandringsleder finns utmed Ängesöns båda sidor med en övernattningsstuga vid Siksskärsgrundet.

Besökarna till reseptatet har behov att inhandla förnödenheter på Holmön, eftersom de eljest måste bära allting med från fastlandet. Tillgängligheten till reseptatet är också beroende av färjeförbindelsen som i sin tur är avhängig att det finns en befolkning på ön, vilket är beroende av tillgång till en butik. Tillgängligheten till naturreseptatet är således både direkt och indirekt beroende av att det finns en butik på ön.

Teknisk försörjning

Kommunen (UMEVA) har en vattentäkt öster om Byviken och ett vattenledningsnät med ca 2,5 km ledningar som sträcker sig i stort sett längs huvudvägen. Vattentäkten försörjer direkt, eller indirekt via tre enskilda vattenledningsföretag, ett hundratal fastigheter. Kapaciteten är begränsad varför anslutningar till fast boende är prioriterade.

I övrigt finns ett antal enskilda vattentäkter och vattenföreningar.

Avlopp sker normalt genom enskild infiltration

Kommunen (UMEVA) har en återvinningsstation, belägen intill Byviken, i närheten av den tänkta platsen för en ny butik.

Umeå Energi har ett reservkraftaggregat på Holmön, beläget invid återvinningsstationen.

Kommunens räddningstjänst har organiserat ett räddningsvärn på Holmön med 12 frivilliga brandmän och viss utrustning.

IT-infrastruktur

Kommunen håller en datanätförbindelse via en mikrovågslänk från Ålidhemsverkets skorsten till en mottagare på skolan på Holmön. Kommunen har en policy att alla skolor ska ha internetförbindelse. Kapaciteten är 30 Mbit varav 10 Mbit är reserverat för skolan. 10 Mbit är upplåtet till ett lokalt trådlöst radiolänknät med ett tiotal användare på Holmön. Tankar finns att ev bygga upp ett trådlöst nät med sk. WiMAX-teknik som skulle kunna nå all bebyggelse på Holmön och eventuellt även nå kustzonen på fastlandet.

Näringsliv o Företagande

Det finns en viss turistnäring på ön med minst ett deltidsföretag (DAMINA) som arrangerar båttaxi, kanotuthyrning, turer o guidning eller fiske m.m. På ön finns även 2-3 konsultföretag inom IT-branschen och biologi. Det drivs ett par mindre jordbruk. Två restauranger, tre vandrarhem. På ön finns även cateringtjänster samt ett antal maskinentreprenörer och hantverkare i byggsektorn med bas på ön, men till en del även verksamma på fastlandet.

Den för närvarande olösta kommunikationsfrågan är sannolikt den mest avgörande faktorn för intresse och möjligheter att etablera och bedriva verksamhet på Holmön. En långsiktig tillgång till en butik är också en avgörande faktor, direkt för förnödenheter i verksamheten, men sannolikt än mer indirekt som förutsättning för företagaren att kunna vara bosatt på ön

Bebyggelseplanering

Holmön har ingen formell fördjupning av översiktsplanen utan ingår i den kommuntäckande översiktsplanen. Däremot har Holmöns utvecklingsforum, HUF, bedrivit ett arbete med en framtidsplanering som ett s.k. Leader-projekt. Se följande länk [http://www.holmon.com/PDF/Vi formar framtiden samf v1_1.pdf](http://www.holmon.com/PDF/Vi%20formar%20framtiden%20samf%20v1_1.pdf) Arbetet har resulterat i en lokalt förankrad utvecklingsplan för 2000-2010, ”Vi formar framtiden på Holmön”, som kan användas som informellt stöd bl.a. i bedömningar av bygglov och andra lokaliseringar.

Hamnföreningen har 2008 tagit initiativ till en programhandling ”Hamnvision” (se illustration ovan) för området vid Byviken. Förankring bland övriga intressenter på ön pågår.

Holmön är med vissa undantag inte detaljplanelagd. Ansökningar om bygglov prövas direkt som bygglov. Förutom inom naturreservatsområdet finns inga särskilda bebyggelserestriktioner, annat än det allmänna strandskyddet. Lämplighetsprövning av enstaka ny bebyggelse sker från fall till fall. Om det gäller en grupp av byggnader kan dessa behöva prövas i en lokalt begränsad detaljplan.

Kommunen har ett mindre antal tomter till försäljning för byggande av åretruntbostadshus.

Festivalerna

Bland aktiviteterna på Holmön är Jazzfestivalen, Visfestivalen och Postrodden de tre stora återkommande arrangemangen. Vid dessa tillfällen kan besökarna uppgå till tusentals personer, t.ex. besöktes visfestivalen 2008 av ca 2600 personer. Merparten av festivalaktiviteterna äger rum i och i närheten av Byviken, 2,5 km från butiken. Med butiken placerad i Byviken skulle naturligtvis inköpen från festivalbesökarna bli fler.

Historiskt perspektiv - butiken har betydelse för kulturarvet!

Holmön är en av Västerbottens äldsta bosättningar och samhällen. Genom sitt avskilda läge har det moderna samhället inte på samma sätt som på fastlandet påverkat struktur och karaktär i det gamla fiskar- och bondesamhället. Mycket av den speciella karaktär och känsla som Holmön haft sedan gammalt finns kvar. Det kulturarv som förvaltas av de boende och verksamma på Holmön är betydande. Skulle förutsättningarna för åretruntboende dras undan från Holmön så äventyras också snabbt de kvarvarande värdena i detta kulturarv. En by och en bygd som bara brukas korta sommarmånader förfaller snabbt till i bästa fall ett utflyktsmål och i värsta fall till en igenväxande ödebygd. Butikens fortlevnad är en ödesfråga för möjligheterna att behålla en bofast befolkning på Holmön och därmed även viktig för att värna kulturarvet.

"Snedt öfwer Hafvet ligger Holmön, en af de mest bekanta Öar i Norrbottn, som ock räknas till Umeå Socken. På största ön bor 10 bönder, folknummern är omkring 100 personer. Skog finnes knappt till husbehof, men betet är fördelaktigt. Fiske och skjäl-fångst utgör öns största näring..." (Abraham Hulphers, ur "En beskrifning öfver Norrland" år 1775).